

---

**Lausunto Tampereen kaupunkiseudun joukkoliikenteen palvelutasomäärittelystä**

<b>Päätös</b>	Päätösehdotus hyväksyttiin.
<b>Kokouskäsittely</b>	Liikenneinsinööri Joonas-Petteri Kallonen oli asiantuntijana läsnä asian käsittelyn ajan.
<b>Päätösehdotus</b>	Kunnanhallitus päättää antaa selosteen mukaisen lausunnon Tampereen seudun joukkoliikenteen palvelutasomäärittelystä.
<b>Esittelijä</b>	Pormestari Jarva
<b>Valmistelija/lisätiedot</b>	Yhdyskuntatekniikan päällikkö Antti Reinikka, puh. 040 133 5603 etunimi.sukunimi@pirkkala.fi  Liikenneinsinööri Joonas-Petteri Kallonen, puh. 050 5600694, etunimi.sukunimi@pirkkala.fi
<b>Tiedoksi</b>	Joukkoliikennelautakunta
<b>Liitteet</b>	Lausuntopyyntö Pirkkalan joukkoliikenteen alueellisesta palvelutasosta vuosille 2026-2030

---

Yhdyskuntalautakunta 26.11.2025 155 §

<b>Päätös</b>	Päätösehdotus hyväksyttiin.
<b>Päätösehdotus</b>	Yhdyskuntalautakunta päättää esittää kunnanhallitukselle, että kunta antaa lausuntonaan selosteen mukaisen lausunnon.
<b>Esittelijä</b>	Yhdyskuntajohtaja Korhonen
<b>Valmistelija/lisätiedot</b>	Yhdyskuntatekniikan päällikkö Antti Reinikka, puh. 040 133 5603 etunimi.sukunimi@pirkkala.fi  Liikenneinsinööri Joonas-Petteri Kallonen, puh. 050 5600694, etunimi.sukunimi@pirkkala.fi
<b>Asian esittely</b>	<b><u>Lausuntopyyntö</u></b>

Tampereen seudun joukkoliikenne pyytää kunnilta lausuntoa Tampereen seudun joukkoliikenteen palvelutasomäärittelystä vuosille 2026-2030.

Tampereen seudun joukkoliikennelautakunnalle on esitelty

palvelutasomäärittelytyötä kokouksessa 27.8.2025 §60. Palvelutasomäärittelyn tekeminen ei enää kuulu joukkoliikenneviranomaisen lakisääteiseen velvollisuuteen, mutta sen tekeminen on kirjattu osaksi kuntien yhteistoimintasopimusta.

Hallintosäännön mukaan yhdyskuntalautakunta vastaa joukkoliikenteestä, kunnanhallitus päättää joukkoliikenteen palveluverkosta annettavista lausunnoista (5. luku 1 §).

### **Palvelutasomäärittely**

Nysse on tehnyt palvelutasomäärittelytyötä jo useamman valtuustokauden ajan. Kuntien hyväksymään yhteistoimintasopimukseen on kirjattu, että joukkoliikenneviranomaisen tekee valtuustokausittain palvelutasomääritelmän ja laatii joukkoliikenteen yleissuunnitelman. Valtuustokauden alussa, Nysse tekee asiantuntijatyönä joukkoliikenteen alueelliset palvelutasot vuosille 2026-2030 -työn, joka kuvastaa Nysse-seudun alueellista joukkoliikenteen palvelutasoa. Tämä määrittelytyö ohjaa koko seudun joukkoliikenteen alueellista tarjontaa seuraavan neljän vuoden ajan. Määrittely koskee koko seutua, ei vain yksittäisiä kuntia, joten kunnan sisällä on eri palvelutasoluokkiin kuuluvia alueita. Oleellista on, että saman luokan alueita, kunnasta riippumatta, kohdellaan yhdenvertaisesti ja samankaltaisesti koko seudulla. Alueellinen palvelutasoluokitus vuosille 2026-2030 ohjaa vuosittain tehtävää palvelutasopäätöstä (kesäkausi ja talvikausi), ja antaa rungon linjakohtaiseen vuoroväli ja liikennöintiäika -tarkasteluun.

Tampereen kaupunkiseudun joukkoliikennelautakunta on hyväksynyt 8.10.2025 § 73 palvelutasoluokkien määrän, määrittelyn sekä periaatteen, kuinka alueita lähdetään jaottelemaan eri luokkiin. Hyväksytyin luokkajaonmukaisesti luokkia on viisi (5) kappaletta ja niihin on määritelty tietyt periaatteet, jotka ohjaavat alueelle suunniteltavaa palvelutasoluokkaa. Luokkien vahvistamisessa on hyväksytty myös ohjeellinen liikennöintiäika ja ohjeellinen vuoromäärä arkisin klo 7-18 välillä.

Pirkkalan alueellista palvelutasoluokitusta vuosille 2026-2030 on käyty läpi kunnan asiantuntijoiden kanssa syyskuussa 2025, ennen lausuntopyyntöä toimittamista kuntaan. Keskustelussa kunnan kanssa on tunnustettu maankäytön painopisteiden muutokset sekä työpaikkojen sijoittumisen merkitys. Lisäksi asiantuntijoiden kanssa on keskusteltu alueellisesta joukkoliikenteen käytöstä (nousuista) eri puolilla Pirkkalaa. Lautakunnan linjaamien luokitusjakojen sekä kunnan kanssa käydyin keskustelun pohjalta on tehty alustava alueellinen palvelutasoluokitus Pirkkalan joukkoliikenteen tasoista vuosille 2026-2030 sekä nostettu esille muutamia painopisteitä, joihin

tällä valtuustokaudella tullaan panostamaan.

Pirkkalassa on tunnustettu, että isoja muutoksia liikennepalvelukokonaisuuteen pystytään tekemään vuoden 2028 aikana, kun nykyisiä liikennöintisopimuksia päättyy ja ratikkaliikenne Partolaan käynnistyy. Tätä ennen ei lähdetä merkittäviä muutoksia toteuttamaan.

Nyssen ehdotuksena on Pirkkalassa panostaa suunnittelussa seuraavan viiden vuoden aikana seuraaviin painopisteisiin:

1. Linjasto 2028 -suunnittelu Partolan ratikka-aikaan. Suunnittelussa tarkastellaan myös linjastokokonaisuutta mahdollisessa Suupan ratikka-ajassa.
2. Joukkoliikennesuunnitelma tekeminen Sankilan ja Pirkkalankylän alueille, asemakaavojen edetessä.
3. Uusien joukkoliikenne ratkaisujen (kutsuhjattuliikenne tai robottibussiliikenne) käyttöönotto taajama-alueilla .

### Lausunto

Pirkkalan olemassa oleva joukkoliikenne mahdollistaa tehokkaan joukkoliikenteellä tapahtuvan liikkumisen suurimmassa osassa kuntaa. Nykyinen palvelutaso Naistenmatkantiellä on tällä hetkellä laadukas ja tehokas, palvelutasomääritelmäehdotuksessa määritetty tavoitetaso on syytä pitää nykyisen kaltaisena.

Haja-asutusalueelle ei aikaisemmin ole ollut määritetty palvelutasoluokkaa, koska alueen väestötiheys on jäänyt alle määritellyn rajan. Uusi palvelusomääritys tuo haja-asutusalueille palvelusoluokat 4 ja 5. Näiltä osin tulee jatkossa tarkastella linjojen vuoroväliä etenkin Anian Rantatien osalta.

Palvelusomäärityksessä on huomioitu palvelusomäärityksen voimassaoloaikana kehittyvä maankäyttö, kuten mm. Turin uuden asuinalueen rakentuminen sekä Loukonlahti.

Lentoaseman suunta nähdään tärkeänä seudullisena yhteytenä. Tällä hetkellä esitetyn palvelusomäärityksen taso on riittävä, mutta Pirkkalan kunta edellyttää Nysseä reagoimaan tarvittaessa lentokentän käyttöasteen muutoksiin ja sitä myöten muuttamaan linjastosuunnittelua vastaamaan tulevaisuuden tarpeita.

Pirkkalassa vireillä olevan yleiskaavan, Kehätien eteläpuolen osayleiskaava, maankäytön suunnitteluprosessiin tulee kytkeä mukaan joukkoliikenteen

suunnittelu. Joukkoliikenneyhteyksien suunnittelussa tulee varautua yleiskaavan tuomiin muutoksiin, mm. Turrin päätepysäkin kääntöpaikan toimivuus molempiin suuntiin.

**Jatkokäsittely**

Kunnanhallitus

**Liitteet**

Lausuntopyyntö Pirkkalan joukkoliikenteen alueellisesta palvelutasosta vuosille 2026-2030

## TIEDOKSIANTO

Pöytäkirja nähtävänä 5.12.2025

### Tiedoksianto

Annettu tiedoksi sähköisesti

Päivämäärä: 5.12.2025

## MUUTOKSENHAKU

Oikaisuvaatimusta ei saa tehdä päätöksistä jotka koskevat

- yksinomaan valmistelua tai täytäntöönpanoa (KuntaL 16 Luku 136 §)
- virka- tai työehtosopimuksen tulkintaa tai soveltamista (KVesL 26 §)
- etuusto-oikeuden käyttämättä jättäminen (EtuostoL 21 §)

Kantelusta ei voi hakea muutosta valittamalla. (Hallintolain 53 d §)

## Lausuntopyyntö Pirkkalan joukkoliikenteen alueellisesta palvelutasosta vuosille 2026-2030

Tampereen kaupunkiseudun joukkoliikenne (Nysse) on käynnistänyt joukkoliikenteen alueellisen palvelutaso vuosille 2026-2030 -projektin Tampereen kaupunkiseudun joukkoliikennelautakunnan kokouksessa 27.8.2025 § 60. Projektin käynnistymisvaiheessa on hyväksytyt työn tavoitteet (kuva 1.) ja aikataulus.

Nysse on tehnyt palvelusomäärittelytyötä jo useamman valtuustokauden ajan. Kuntien hyväksymään yhteistoimintasopimukseen on kirjattu, että joukkoliikenneviranomainen tekee valtuustokausittain palvelusomääritelmän ja laatii joukkoliikenteen yleissuunnitelman. Valtuustokauden alussa, Nysse tekee asiantuntijatyönä joukkoliikenteen alueelliset palvelutasot vuosille 2026-2030 -työn, joka kuvastaa Nysse-seudun alueellista joukkoliikenteen palvelutasoa. Tämä määrittelytyö ohjaa koko seudun joukkoliikenteen alueellista tarjontaa seuraavan neljän vuoden ajan. Määrittely koskee koko seutua, ei vain yksittäisiä kuntia, joten kunnan sisällä on eri palvelutasoluokkiin kuuluvia alueita. Oleellista on, että saman luokan alueita, kunnasta riippumatta, kohdellaan yhdenvertaisesti ja samankaltaisesti koko seudulla. Alueellinen palvelutasoluokitus vuosille 2026-2030 ohjaa vuosittain tehtävää palvelutasopäätöstä (kesäkausi ja talvikausi), ja antaa rungon linjakohtaiseen vuoroväli ja liikennöintiäika -tarkasteluun.



Joukkoliikenteen alueelliset palvelutasot 2026 -2030 | Projektisuunnitelma

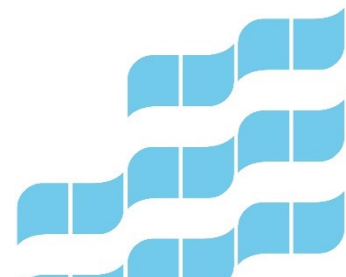
### Työn tärkeimmät tavoitteet

- Luomme selkeän yleiskuvan alueiden joukkoliikenteestä.**  
Alueen asukkaat ja toimijat voivat tarkastaa, kuinka tiheästi joukkoliikenne palvelee tietyllä alueella ja miten palvelu on kehittymässä.
- Tuemme Hiilineutraali Kaupunkiseutu 2030 -tavoitteita.**  
Täsmällinen ja kysyntäperusteinen suunnittelu tukee koko seudun ilmastotavoitteita vähentämällä yksityisautoilua ja päästöjä etenkin parhaan palvelutason alueilla.
- Suunnitellamme joukkoliikennettä sinne, missä matkustajat ovat.**  
Palvelutasot auttavat varmistamaan, että liikenne suunnitellaan kysynnän mukaan – kustannustehokkaasti, mutta ihmisten tarpeita kuunnellen.
- Edistämme joukkoliikenteen ja maankäytön yhteensovittamista.**  
Asumisen, elinkeinoelämän ja joukkoliikenteen kehittämistä suunnitellaan yhdessä. Joukkoliikenne huomioidaan oikea-aikaisesti ja kustannustehokkaasti osana kuntien maankäytön suunnittelua.

**NYSSE** Tampereen seudun joukkoliikenne  nysse.fi

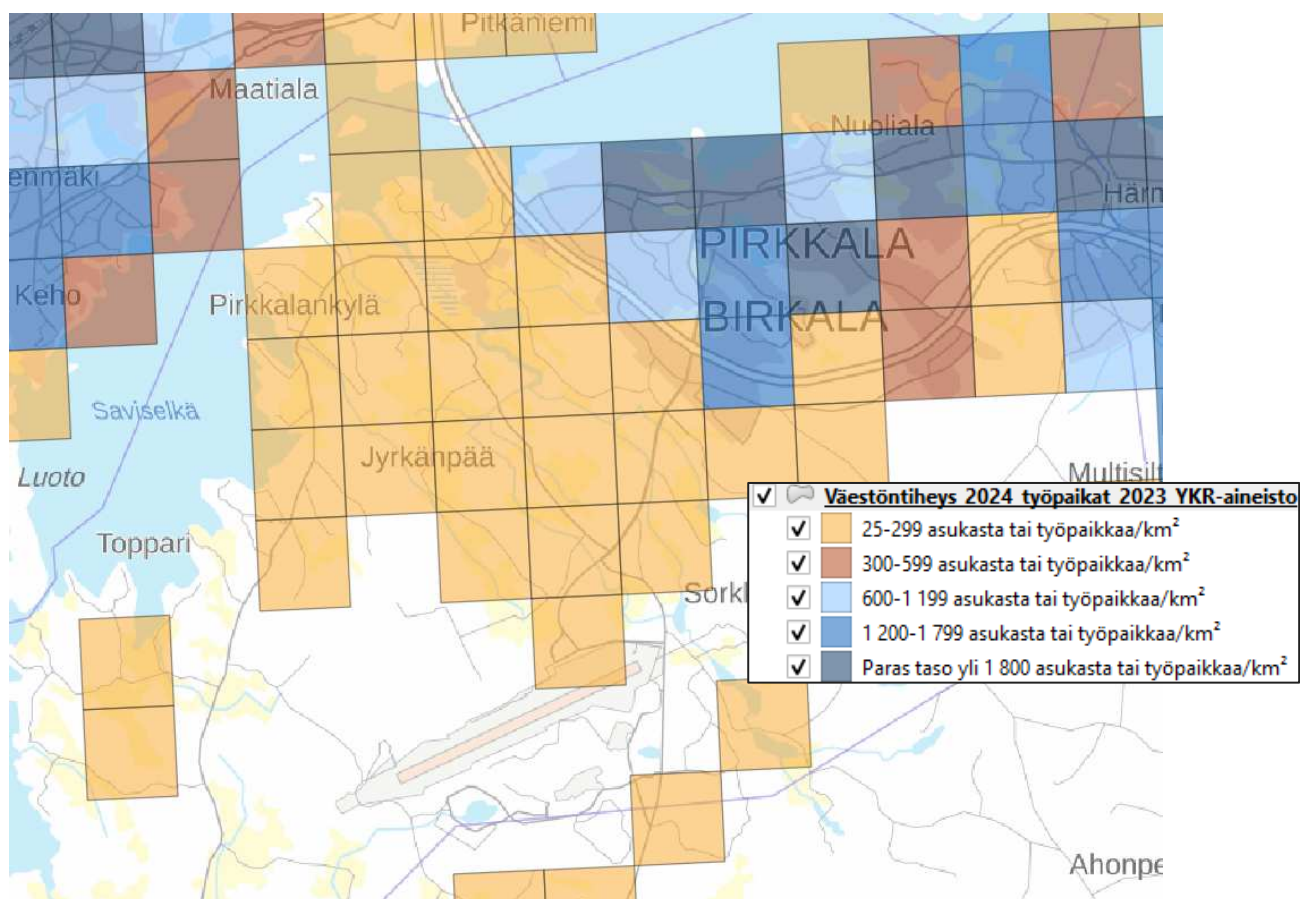
Kuva 1. Alueelliset palvelutaso 2026-2030 -projektin tavoitteet

Tampereen kaupunkiseudun joukkoliikennelautakunta on hyväksynyt 8.10.2025 § 73 palvelutasoluokkien määrän, määrittelyn sekä periaatteen, kuinka alueita lähdetään jaottelemaan eri luokkiin (kuva 2.). Hyväksytyt luokkajajonmukaisesti luokkia on viisi (5) kappaletta ja niihin on määritelty tietyt periaatteet, jotka ohjaavat alueelle suunniteltavaa palvelutasoluokkaa. Luokkien vahvistamisessa on hyväksytyt myös ohjeellinen liikennöintiäika ja ohjeellinen vuoromäärä arkisin klo 7-18 välillä.



Määritellyn tiivistelmä	Taso 1 Paras palvelu	Taso 2 Hyvä palvelu	Taso 3 Kohtalainen palvelu	Taso 4 Rajallinen palvelu	Taso 5 Kohdennettu palvelu
Maankäyttö	Monipuolinen, tiheästi rakennettu alueosuus.	Asumista ja työpaikkoja. Tiivis lähiö.	Asumista ja teollisuutta. Väljempi lähiö.	Väljää rakentamista. Reuna-alue. Teollisuus.	Maaseutu. Kylä. Hajaa-asutusalue.
1 km <sup>2</sup> väestötiheys ja 50 % työpaikasta muodostavat	1 800 (tai yli) asukasta tai työpaikkaa	1 200 – 1 800 asukasta tai työpaikkaa	600 – 1 200 asukasta tai työpaikkaa	300 – 600 asukasta tai työpaikkaa	300 (tai alle) asukasta tai työpaikkaa
Matkustajat/km <sup>2</sup> /v	100 000 (tai yli)	55 000 – 100 000	27 000 – 55 000	8 000 – 27 000	8 000 (tai alle)
Palvelokausi	Vuoden jokainen päivänä.	Läpi vuoden, ei jouluna ja juhannuksena.	Läpi vuoden, ei jouluna ja juhannuksena.	Arkkien, viikkotauko vaihtelee viikonloppuisin.	Peruspalvelujen ja 2. asteen oppilaitosten työpäivinä.
Ohjeellinen palvelu-aika Alkaa klo: 04(04)04 Päättyy klo: 01(04)01	Alkaa klo: 04(04)04 Päättyy klo: 01(04)01	Alkaa klo: 05(06)09 Päättyy klo: 23(23)22	Alkaa klo: 06(07)10 Päättyy klo: 23(23)22	Alkaa klo: 06(08)10 Päättyy klo: 21(21)21	Alkaa klo: 07-10 Päättyy klo: 12-16
Worojen määrittely alkuun klo 7-18	0+	4	2	1	Ei vakiovuoroitusta
Matkan valittavuus	Kattavasti suoria yhteyksiä. Sopii monipuolisiin matkustustarpeisiin.	Toimivat yhteydet ja perustason vuorojärjestys.	Vaatii jonkin verran suunnittelua. Odotusajat ovat pidempiä.	Vaatii paljon suunnittelua.	Palvelu on räätälöity oppilaitosten tarpeisiin.
Esimerkkejä alueista					

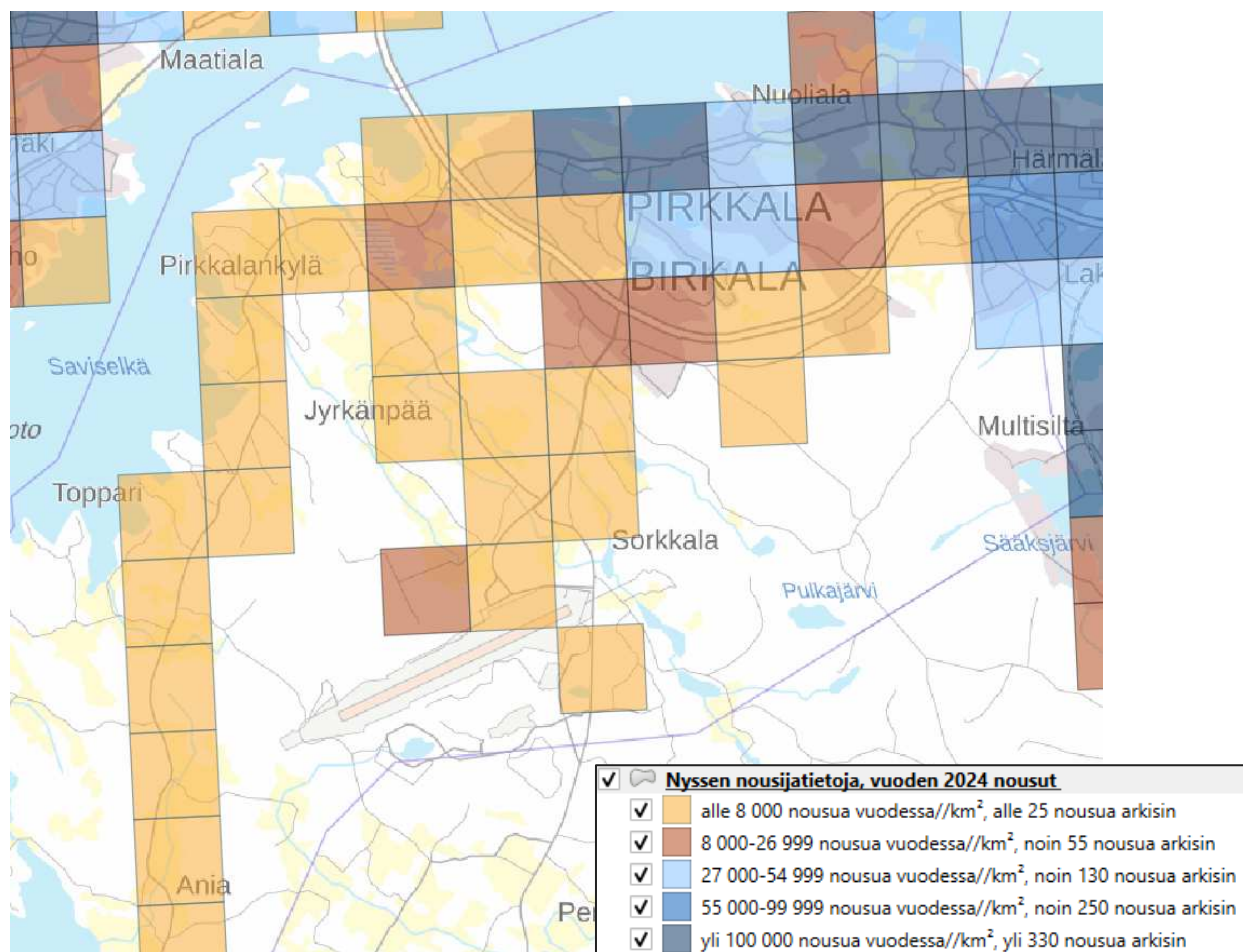
Kuva 2. Alueelliseen palvelutasoluokituksen hyväksytty luokkajako ja liikennöinti



Kuva 3. Pirkkalan väestötiheys 2024 ja työpaikat 2023 YKR-aineistosta (työpaikkojen määrä on ruutuaineistoon puolitettu, johtuen työpaikka-alueiden vähäisemmästä matkatuotoksesta)



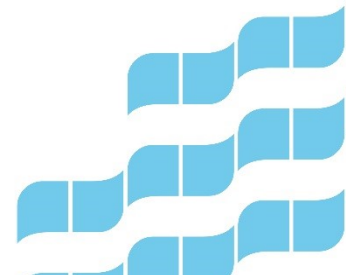
Pirkkalan alueellista palvelutasoluokitusta vuosille 2026–2030 on käyty läpi kunnan asiantuntijoiden kanssa syyskuussa 2025, ennen lausuntopyynnön toimittamista kuntaan. Keskustelussa kunnan kanssa on tunnistettu maankäytön painopisteiden muutokset sekä työpaikkojen sijoittumisen merkitys (kuva 3.). Lisäksi asiantuntijoiden kanssa on keskusteltu alueellisesta joukkoliikenteen käytöstä (nousuista) eri puolilla Pirkkalaa (kuva 4.). Lautakunnan linjaamien luokitusjakojen sekä kunnan kanssa käydyin keskustelun pohjalta on tehty alustava alueellinen palvelutasoluokitus Pirkkalan joukkoliikenteen tasoista vuosille 2026–2030 sekä nostettu esille muutamia painopisteitä, joihin tällä valtuustokaudella tullaan panostamaan.



Kuva 4. Pirkkalan alueellinen nousujätieto vuodelta 2024

#### Alueellinen palvelutasoluokitus vuosille 2026–2030 Pirkkalassa

Pirkkalassa alueellinen palvelutasoluokitus vuosille 2026–2023 on esitetty kuvassa 5. Pirkkalassa on tunnistettu, että isoja muutoksia liikennepalvelukokonaisuuteen pystytään tekemään vuoden 2028 aikana, kun nykyisiä liikennöintisopimuksia päättyy ja ratikkaliikenne Partolaan käynnistyy. Tätä ennen ei lähdetä merkittäviä muutoksia toteuttamaan.







Kuva 5. Pirkkalan joukkoliikenteen alueellinen palvelutaso vuosille 2026-2030

Nyssen ehdotuksena on Pirkkalassa panostaa suunnittelussa seuraavan viiden vuoden aikana seuraaviin painopisteisiin:

1. Linjasto 2028 -suunnittelu Partolan ratikka-aikaan. Suunnittelussa tarkastellaan myös linjastokokonaisuutta mahdollisessa Suupan ratikka-ajassa.
2. Joukkoliikennesuunnitelma tekeminen Sankilan ja Pirkkalankylän alueille, asemakaavojen edetessä.
3. Uusien joukkoliikennetarkaisujen (kutsuhjattuliikenne tai robottibussiliikenne) käyttöönotto taajama-alueilla

Vastaus pyydetään toimittamaan osoitettuna joukkoliikennelautakunnalle viimeistään 12.12.2025

Lisätieto

Joukkoliikennesuunnittelija

Leena K Huhtala

[leena.k.huhtala@tampere.fi](mailto:leena.k.huhtala@tampere.fi)

